

# 高校思想政治理论课社会实践论文

题    目 北京市房山区流动商贩生存现状调查研究

作    者 陈浩翰    高松海    关逸飞

王少杰    宋浩然    王  浩

学    校 北  京  理  工  大  学

学    院 基  础  教  育  学  院

指导教师 张    峰

2011年10月13日

# 北京市房山区流动商贩生存现状调查研究

陈浩翰 高松海 关逸飞 宋浩然 王浩 王少杰

(北京理工大学 基础教育学院 北京 100081)

指导老师 张峰

**摘要：**流动商贩在各个城市普遍存在，流动商贩和城管之间的博弈常是社会舆论、媒体的关注焦点之一，造成了较大的社会影响。本文以北京市房山区流动商贩为调查对象，了解流动商贩的基本情况，流动商贩与城管之间的关系以及相关政府部门在管理流动商贩方面所做的相关工作；分析了流动商贩在城市生存中面临的困境和成因，提出了解决流动商贩管理问题、保障救助问题的对策与建议。

**关键词：**房山区；流动商贩；社会保障

流动商贩是在城市化进程不断深入的过程中产生的一个特殊的群体，他们当中大部分是城镇无业人员、失业人员和失去土地的农民。他们是没有在工商部门注册的个体工商户，同时因其流动性大而不易管理，在城市管理中经常与执法者发生冲突，甚至间或发生流血事件。在北京这类一线城市中，如何处理好城市化建设与底层弱势人员之间的关系成了重中之重。

以往对流动商贩的调查研究大多是从城市管理者的角度进行的，为了更深刻地反映流动商贩本身的生存现状，本文主要从流动商贩的角度进行调研分析。为了深入调查流动商贩的基本生存情况，笔者采取简单随机抽样的方式对流动商贩进行调查。鉴于实施调查过程中的一些实际条件的限制，调查的重点集中在房山区良乡镇，主要在拱辰大街，良乡大角，良乡西门，良乡南关，北潞园等地区进行抽样调查，重点是无照流动游商和在非指定地点摆摊的小商贩。由于流动商贩的文化程度普遍较低，我们采用一对一采访的方式完成每一份问卷的填写。回收流动商贩的有效问卷为 30 份，回收率为 100%。实践小组还对房山区城市管理监察大队的工作人员进行了访谈，以听取现有的情况和建议。最后，实践小组利用 excel、spss 等数据统计软件对采集到的数据进行整归纳，整理。

## 一、房山区流动商贩的基本情况

### 1. 流动商贩以中年人为主，集中为河北、河南的失业人员和失地农民

在调查中显示，大多数流动商贩的年龄在 30—40 岁之间，平均年龄为 36 岁，最小为 24 岁，最大是 45 岁。23%处于 21—30 岁，43%在 31—40 岁，31%是 41—45 岁。这些中年人中，80%的商贩来自河南、河北的失业人员和进城农民，其余 20%的商贩来自山东、山西以及北京等地的失业、待业人员。他们都有老人，小孩，是家庭的主要经济来源。

### 2. 流动商贩受教育程度普遍较低

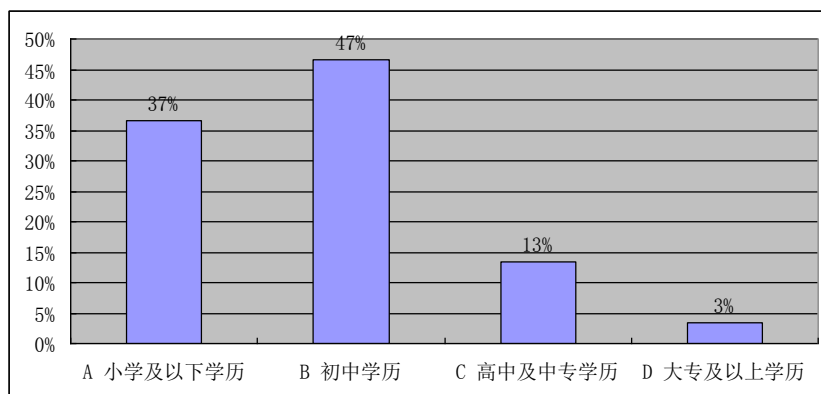


图 1 房山区流动商贩文化程度

如图 1 所示，流动商贩的受教育程度低下，其中选“初中学历”的人占 46.6%，“小学及以下学历”的人占 36.6%，这部分人由于文化程度较低，没有特别的技能不得已只能选择当小贩作为谋生手段。只有不到 20%的商贩有高中及大专以上的学历，这也显示出当今社会就业压力大的现状，这部分人群由于毕业后找不到适合的工作，迫于生计也只能选择这样的工作，政府应该对这部分人员予以重视。

### 3. 流动商贩的收入低下，工作强度高，时间长

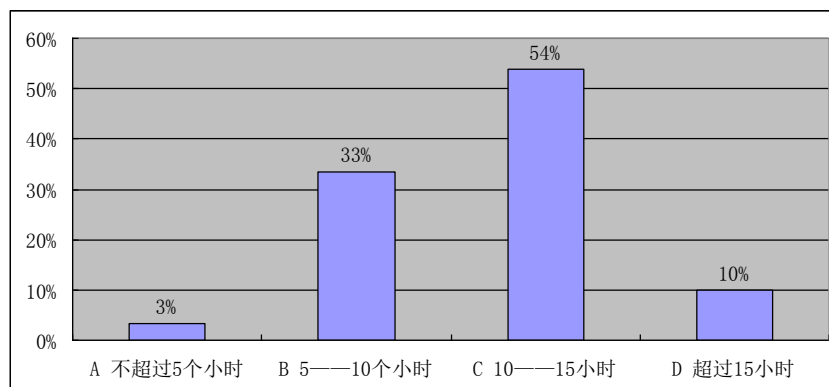


图 2 房山区流动商贩工作时长

如图 2 所示, 大约 56% 的商贩表示他们一天工作时长在 10—15 个小时之间, 33.3% 的商贩说他们一天工作 5—10 个小时, 只有大约 10% 的商贩一天工作要超过 15 小时。这样超负荷的工作是因为小贩卖的东西都是价格较为低廉, 利润较低的, 因此为了获得较高的利润, 小贩只能延长自己的工作时间, 争取出售更多货物。其中 77% 的商贩表示一天纯收入在 50—100 元之间, 10% 的商贩说他们一天纯收入在 100—200 元之间, 还有大约 13% 的商贩表示其一天的纯收入不到 50 元, 如图 3 所示。

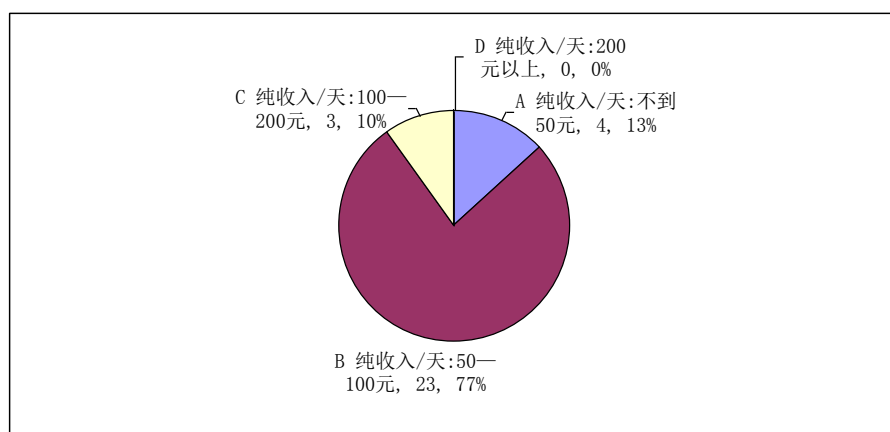


图 3 房山区流动商贩一天纯收入情况

由此可以看出, 虽然小贩们的工作时间长, 但其一天的纯收入仍旧不理想, 只能维持最基本的生活。在北京市 2010 年公布的最低工资标准通知中, 最低工资标准由原来的 4.6 元每小时提高到了每小时 5.5 元, 月收入由不低于 800 元提高到了 960 元。在我们的调查中发现, 我们采访到的流动商贩大部分的时薪都低于 5.5 元, 13% 的小贩月收入低于月最低工资标准。同时, 在我们的实际采访中, 流动商贩们一般都是起早贪黑, 没有任何假期, 一年之中没有几天休息的时间, 由此也可看出商贩们工作的辛劳。

在问及摆摊收入占其总收入的多少时, 80% 的商贩的回答是占总收入的 80% 以上, 10% 的商贩表示为 50%—80%, 还有 10% 的商贩把摆摊卖东西当成兼职, 占其总收入的 50% 以下, 如图 4 所示。

由此表明, 对于绝大多数商贩来说, 摆摊仍是他们生活收入最主要的来源, 这也可以看出摆摊对于小贩们维持生存的重要性。

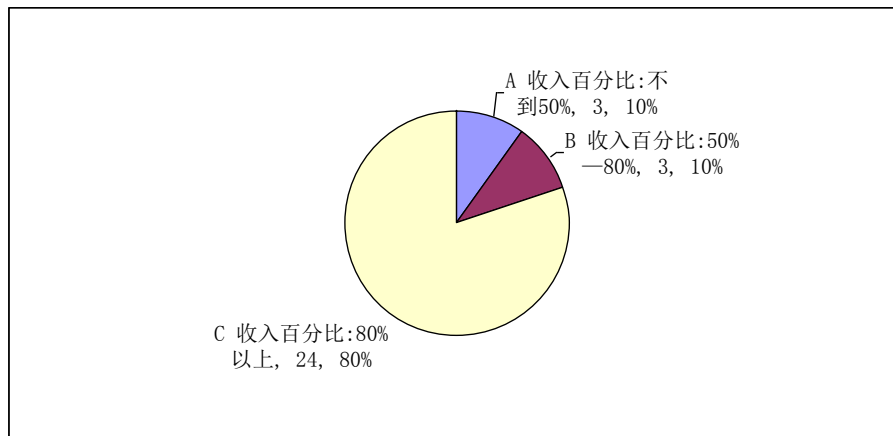


图4 房山区流动商贩依靠摆摊收入百分比

#### 4.流动商贩居住环境恶劣，用于子女教育费用占支出比重较大

调查结果显示，96%以上的流动商贩都是居住在环境恶劣的平房中。居住形态是最能反映流动商贩的生活水平，从流动商贩的主要居住类型是平房可看出，流动商贩的住房水平低下，住房消费很少，大都被排斥在城市住房制度之外。

同时图5中的数据中也显示，流动商贩的日常收入在维持生活，子女教育以及其他支出上还是很拮据的。30%的流动商贩表示收入主要用于维持最基本的日常生活，另外60%的人主要将收入用于子女教育花费，剩余10%的商贩选择了其他，而且没有一个人选择“储蓄”。从图5中可以看出，商贩们对于后代的教育很重视，他们起早贪黑，辛勤工作的主要目的之一就是供子女上学。

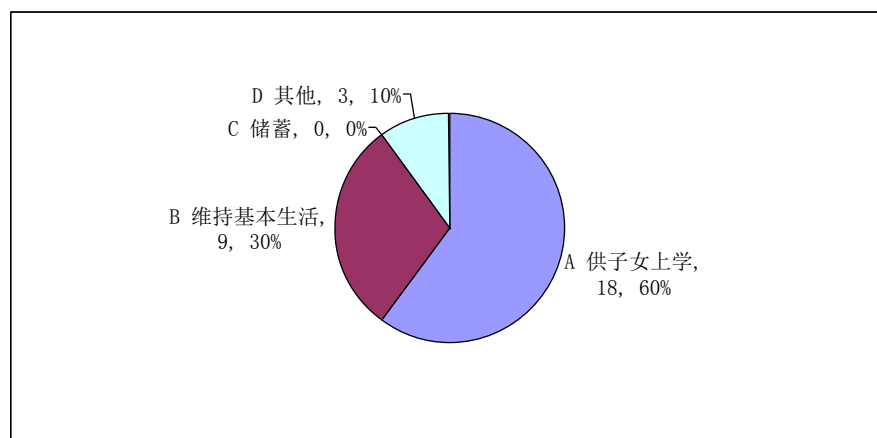


图5 房山区流动商贩收入支出情况

同时从其没有剩余的钱进行储蓄中可以看出，流动商贩的抗风险能力十分有限，一遇到大病，或者其他大事可能就处于经济崩溃的边缘，从某些角度看，这也增大了社会的不安定程度。同时也给我们提供了一个新的帮助流动商贩的视角，就是为他们的子女提供良好的学习环境，保障他们的子女都能有书可读。

## 二、房山区流动商贩生存中面临的困境

### 1. 流动商贩经济能力薄弱，抗风险能力低下

在我们的调查中，流动商贩面对物价上涨的问题，73.3%的人表示物价上涨对他们的影响巨大，使生活负担加重，20%的人说选择了“有些影响”，还有6.7%的人表示尚能承受。对于物价的飞涨，80%的商贩只能降低生活标准，缩减开支；6.7%的人选择通过提高货物价格，谋取更大利润；只有不到13%的人选择寻找其他经济来源。

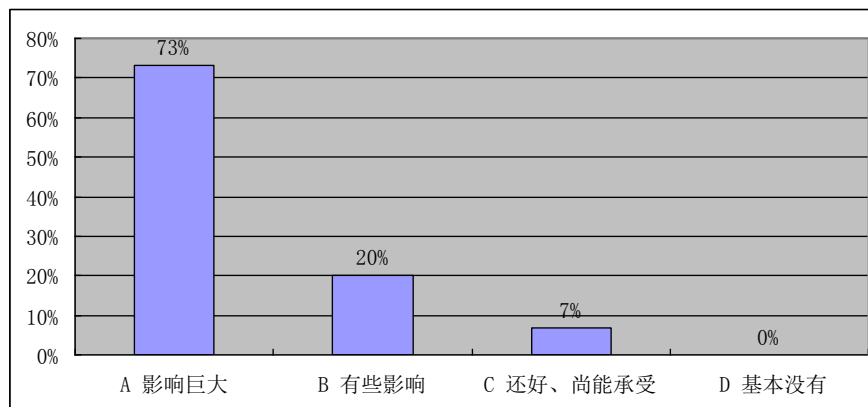


图6 物价上涨对房山区流动商贩的影响

从图6中可以看出高昂的物价让流动商贩的生活更加艰辛，但对于他们这种经济能力薄弱的群体来说，面对这样一种现状也只能通过降低自己的生活水平，以此来缓解物价上涨带来的冲击。同时又因为他们的自身文化水平不高，无法寻求其他出路，也只能继续在小贩行业中举步维艰，无可奈何地接受现实。这也可以看出流动商贩对现在所从事的工作具有依赖性，他们的资金薄弱对于自身的工作无法进行太大的转变。

### 2. 流动商贩大都没有享受到相关社会保障

流动商贩的主体是城镇无业人员、失业人员和外地农民，由于我国当前的城乡二元结构体系以及社会保障体系的不健全，这些人员往往成为社会保障的边缘群体。因此当问及是否享受到相关的社会保障的时候，90%的流动商贩表示没有目前没有享受到任何社会保障，只有10%的流动商贩表示享受过医疗保险，其他养老保险、失业保障、失业救济、社会低保等，流动商贩符合条件的社会保障，却由于种种原因而没能享受到。

### 3. 流动商贩与城市管理者之间存在矛盾与冲突

对于问卷中的问题“请问城管是否对您有过过激的行为吗？”50%的人说“没有”，另外50%的人回答说“有”。这说明在城管执法过程中存在一些不适当的行为，但从整体上还是可以理解的。因为小贩与城市管理者之间有着利益的冲突和矛盾，从50%的人回答城管未曾有过过激行为，也可以看出城管在缓和这种关系的过程中还是做了一些工作，但工作的方式仍需进一步改进。

虽然流动商贩们和城管间有过冲突，但对于城管对流动商贩进行管理的做法有63.7%的流动商贩表示城管队员也是工作需要，可以理解；33%的小贩选择了“不满，但无可奈何”，只有3.3%的小贩表示相当不满，自己辛苦赚钱不容易。

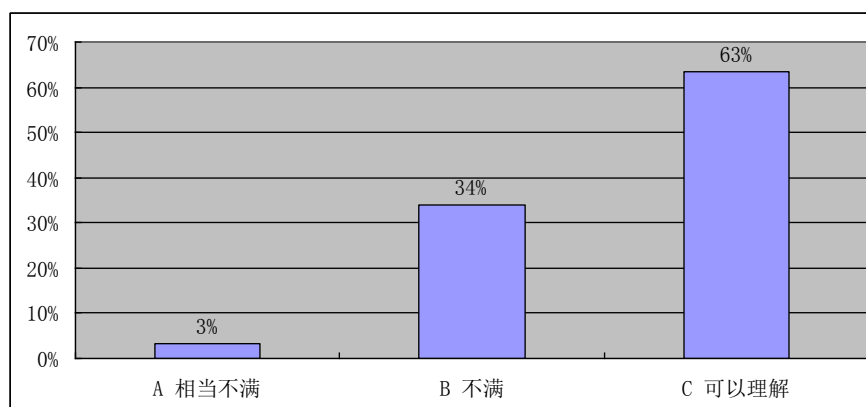


图7 房山区流动商贩对城管工作的态度

如图7表明，虽然流动商贩与城管存在着利益冲突，但大部分流动商贩仍然认可城管存在的必要性。从中可以看出，城管作为我国经济发展的产物，虽然饱受争议，但在城市建设中发挥了不可替代的作用。就目前的形势而言，城管这一支队伍还是有旺盛的生命力，将继续发挥其应有的作用！当然城管这一支队伍还是存在一些不足之处，今后仍需进一步加强自身的队伍建设。

#### 4. 大多数流动商贩对生活状况满意度较低，对政府持不信任的态度

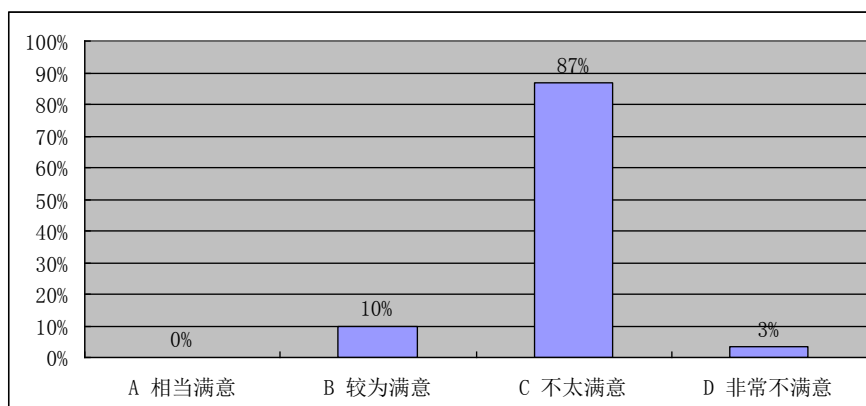


图8 房山区流动商贩对当前生活的满意度

如图 8 所示，当问及对目前生活状况的满意度时，有 83.3%的流动商贩表示不太满意，6.7%小贩表示对自己生活非常不满意，其余 10%表示较为满意。在问卷设计的最后一个开放性问题“请问您最希望得到政府什么样的帮助？”中，大部分商贩表示不期望政府能给予什么帮助，不期望政府对他们能有什么照顾，少部分人表示，只要城管今后不再没收他们的东西就满意了。应该说，流动商贩的生存空间在很大的程度上也取决于政府对于流动商贩的政策和管理，流动商贩对于政府的做法也只持观望态度，不会有太多的期待。

### 三、房山区流动商贩生存困境的成因

#### 1. 政府政策宣传力度不足

在我们的调查中，除了以问卷形式对小贩进行访谈以外，我们还通过电话，实地考察等方式对房山区城市监察大队进行了走访。在走访的过程中，我们了解到城管大队在对流动商贩的管理问题上做了很大的努力，也有了较好的成果，确立了有效的管理政策。但是在我们和小贩的交谈中，我们看到许多小贩并不了解相关的政策，仅仅将城管当成自己的利益的损害者。

#### 2. 社会保障体系不完善

流动商贩的工作强度大，利润低，工作性质也得不到政府和群众的理解，应该说流动商贩一般都是迫于生计才选择这样的工作为职业。他们仍是社会中那群最弱勢的群体，失业人员、下岗工人、和进城农民工。与此同时，他们也被视为市容市貌的破坏者。由于他们的工作特点是流动性大，聚集性强，人流越大的地方对于小贩来说越理想。所以占据人行道，主要道路作为他们的经营地点成为他们的首选，但这样一来却又破坏了城市环境和秩序，这也是他们被当做城市化建设中的绊脚石，被归置于城市的边缘的原因。在调查中显示，现有的社会保障体系在这个群体的覆盖面小、保障程度较低，但他们恰恰是最需要帮助的人群。政府和社会需要对这一群体给予更多的关注，早日将社会保障制度惠及这部分人群。

#### 3. 城管治理小商小贩问题，手法单一

在我们对小贩的采访当中发现，城管的工作的确能按规定的程序，合法地进行执法工作。但在通常情况下，流动商贩一见到城管便四处逃散。城管的做法只是将他们赶走，对于屡教不改的商贩城管便扣押他们的物品，情况恶劣的处以罚



款。这样的做法，小贩和城管之间无异于打游击战，城管走了流动商贩们便又回到阵地。这种单一的处理手法，使城管和流动商贩的积怨越来越深，甚至偶尔爆发肢体冲突，造成伤亡。

在对流动商贩的接触中，我们发现小贩们大多数是不愿从事这一类行业的。工作辛苦，利润少，还得不到社会人士的尊重与理解，但对于他们大部分人来说从事流动商贩这种行业是最好的选择。因为成本较低，不需要雄厚的资金开设门店，也不需要什么专业技能，其次是经营方式较为灵活，他们可以根据不同时令，不同需要而售卖不同的货物从中谋利，勉强能满足自己及家人的生活需求。

但是他们在对未来和政府的态度上却令人深思。在长期与城市管理者的对峙中，流动商贩对政府缺乏信任。城市管理者长期在他们面前出现的是市容秩序规范者的形象，流动商贩大部分也未曾得到过城市管理者的帮助，相反可能曾被没收过货物，罚过款。但实际上，在我们对房山区城市管理监察大队的走访过程中，我们了解到城管队伍在流动商贩的管理中做了不少的尝试和努力。由于城管与流动商贩之间不能得到充分的沟通，从而造成了商贩们对于政府，对于社会缺乏信任。所以在城管和流动商贩之间建立可靠有效的沟通渠道是非常必要的。

#### **四、改善房山区流动商贩生存现状的对策及建议**

##### **1. 改变城管工作职能，充分发挥服务为主导的作用**

流动商贩自身经济的薄弱性，决定了他们要单纯地通过自身的努力改变自己的生存现状是一件很困难的事。城管对流动商贩的管理也较大程度上只停留在单一的行政处罚上。这样非但不利于市容市貌的建设，更使流动商贩的生活更加拮据困难。所以城管和流动商贩之间的关系应该进行改变，应该从现在的管理与被管理转变成为服务与被服务。城管对流动商贩的管理不应只是将商贩们赶离他们的经营地点、没收货、罚款。而应该从人性化的角度，去了解流动商贩们的需求，听听商贩们的心声，将单一的行政处罚改为引导、教育、合作等多元管理手段。

##### **2. 完善社会保障体系，加大对流动商贩的群体的救助力度**

在调查中，我们发现流动商贩已经成为社会保障遗忘的群体，他们当中很多事来自他乡的失地农民，在原先的地方他们尚能享受到一些社会保障，但由于现今的户籍制度等等原因，一些原有的保障也被取消。

对生活在贫困状态的社会成员最主要、最直接的表现是最低生活保障制度。

在我们的调查当中发现，流动商贩多数连最低生活保障也得不到。对于没能享受到社会保障的流动商贩，我们应该首先加快城乡统一的养老保险、医疗保险和失业保险制度的建设，扩大社会保障的覆盖面，提高保障的水平。要做到保证每一个人的生活都能在该城市的最低生活保障线以上。而且应该对流动商贩家庭提供教育救治。虽然流动商贩的文化程度较低，但他们还是普遍认同教育的重要性，因此很大一部分的收入是用于子女的教育中。一是提供平等公平的受教育机会；二是提供助学贷款，降低申请门槛简化申请程序；三是加大对流动商贩、农民工等群体子女就读的学校管理，提高教学质量等。

### 3. 对流动商贩提供帮助，引导其改变经营方式，改善其经营环境

对于流动商贩的治理首先应该要疏导结合。流动商贩大都是文化程度较低的中年人，所以要对他们提供充足的法律咨询和守法教育，强调他们作为一个公民在社会主义建设中起到的作用，使他们意识到良好的市容市貌是其经营的良好环境，破坏城市环境就等于破坏自己的经营环境。帮助流动商贩改变其经营方式，从一个环境破坏者转变为城市环境的保护者。

其次应该积极寻求帮助流动商贩再就业的途径。劳动和社会保障部社会保险研究所何平、华迎放在《城市贫困群体社会保障政策与措施研究》一书中提到，在中国当今社会里，劳动依然是人们基本的生存手段。无论对个人还是对家庭，就业都是避免贫困和消除依赖性的最有效手段。想要帮助流动商贩提供生活质量，脱离贫困，帮助其再就业是最好的途径，同时也能从根本上消除城市管理与流动商贩之间的矛盾。

### 4. 改变城市管理理念，规范小贩经营

我们需要看到在现代社会中的任何一个现代化城市都无法彻底杜绝流动商贩的存在，包括在发达的西方社会也是，这说明城市行政权力的治理力度是有限的。城市管理者对于流动商贩的管理重点应该是规范，而不是压制。在赋予城市管理者行政权力的同时，应该加强对权力使用的监督，保障流动商贩应有的权力。在对流动商贩的管理过程中应该重点在于教育和引导，让商贩配合工作。

在改变城市管理理念的同时，应该积极寻求规范小贩经营的途径，设立专门的政府机构对小商小贩进行管理，予以援助帮助他们早日脱离这种工作强度大，利润低的行业，改善他们的生活。可以从以下两方面入手：第一，由政府出面在

适宜地点规划出流动商贩的经营区域，将商贩们集中管理，建立类似跳蚤市场之类的经济区域；第二，工商部门可对流动商贩们进行考核，并对符合条件的流动商贩发放营业执照，只有申请到执照的才可以进行经营。并将流动商贩的基本资料进行归档存案，其中应对低于生活保障水平线以下的商贩适当放宽条件，优先发证。

完善市场管理制度，使百姓有业可依，有活可干是社会安定的因素之一。政府应该在这方面予以重视，争取早日规范流动商贩的管理。最终引导流动商贩向正规商家过度，满足社会主义市场经济化的建设需求，促进社会和谐。

### 参考文献：

- [1] 邓功成. 中国社会保障改革与发展战略（总论卷）[M]. 北京：人民出报社，2011.
- [2] 李斌. 关注民生：中国社会保障制度模式及运行[M]. 北京：中国劳动社会保障出版社，2005.
- [3] 何平，华迎放. 城市贫困群体社会保障政策与措施研究[M]. 北京：中国劳动社会保障出版社，2006.
- [4] 夏庆杰. 劳动就业与反贫困问题研究[M]. 北京：中国经济出版社，2010.
- [5] 周秋莎. 城市低收入群体社会保障问题的几点思考[J]. 理论探讨，2010(6).
- [6] 潘登科，张蕾. 流动商贩治理模式研究[J]. 首都经济贸易大学学报，2010(3).
- [7] 陶红茹，孙少云，陶朝英. 石家庄流动商贩基本情况调查报告[J]. 商场现代化，2011(3).
- [8] 蒋鸿，刘华. 我国流动商贩的治理实质分析及展望[J]. 决策与信息，2009(9).
- [9] 王惠诗，陈晓东，霍立珠，等. 城市贫困群体致贫原因及社区救助对策浅析[J]. 中国科技信息，2011(3).
- [10] 朱德云. 我国贫困群体社会救助过程中政府间的博弈问题探析[J]. 华中科技大学，2008(6).

## 附录 1：社会实践调查问卷

区\_\_\_\_编号\_\_\_\_

---

### 北京市房山区流动商贩生存现状调查研究

尊敬的朋友：

您好：

我们是北京理工大学暑期社会实践调查小组，现在正在开展一项名为“关注北京市房山区流动商贩生活现状”的实践调查。目的是想了解一些关于你们的基本情况，以便让人们更好地理解你们，让政府采取更有利于你们的政策措施。所以，我们真诚地希望您能参与此项调查。

本次调查严格按照《统计法》的要求进行，不填写姓名，所有回答只用于统计分析。您只需要根据自己的实际情况，在每个问题所给出的几个答案中选择一个合适的答案打勾，或者在\_\_\_\_中填写。您的回答将代表众多和您一样处在北京市的流动商贩，并对改善你们目前的生存状况提供帮助。

对于您的配合，我们表示最由衷的感谢！

北京理工大学暑期社会实践调查小组  
2011 年 8 月

单位地址：北京市房山区 良乡高教园区 北京理工大学良乡校区  
联系电话：15201618453、15201618476  
小组负责人：陈浩翰 王少杰  
邮政编码：102488

调查员：陈浩翰      调查时间：2011 年 8 月 9 日至 16 日

## 北京市房山区流动商贩生存现状调查问卷

1. 请问您的籍贯是\_\_\_\_\_ 年龄\_\_\_\_\_
2. 请问您的学历如何?  
A 小学及以下学历 B 初中学历 C 高中及中专学历 D 大专及以上学历
3. 请问您一天工作多少小时?  
A 不超过 5 小时 B 5—10 小时 C 10—15 小时 D 超过 15 小时
4. 请问您一天通过摆摊所得纯收入是多少?  
A 不到 50 元 B 50—100 元 C 100—200 元 D 200 元以上
5. 通过摆摊生意所得收入占您总收入的多少?  
A 不到 50% B 50%—%80 C 80%以上
6. 请问您所得的收入主要用于哪些方面?  
A 供子女上学读书 B 维持最基本的日常生活 C 储蓄 D 其他
7. 请问您所居住的地方是?  
A 平房 B 地下室 C 单元楼房 D 活动板房
8. 物价的飞速上涨对您的影响有多大?  
A 影响巨大, 生活负担加重 B 有些影响 C 还好, 尚能承受  
D 基本没有
9. 您是如何应对现今的物价上涨? (多选)  
A 降低生活标准, 缩减开支 B 提高货物价格, 谋取更大利润  
C 找寻其他经济来源
10. 请问您有没有享受过政府的福利性政策?  
A 有 B 没有
11. (接上一题) 如果有, 请问您享受过何种福利?  
A 养老保险 B 失业保障 C 失业救济 D 社会低保 E 其他
12. 请问城管对您有过过激的行为吗?  
A 有过 B 没有
13. 对于城管对流动商贩进行管理的相关做法您有何看法?  
A 相当不满, 自己辛辛苦苦赚钱不容易 B 不满, 但也无可奈何  
C 也是工作需要, 可以理解
14. 请问您对目前的生活状况满意度如何?  
A 相当满意 B 较为满意 C 不太满意 D 非常不满意
15. 请问您最希望得到政府什么样的帮助?

---

我们的调查结束了, 再次感谢您对我们工作的支持, 如果您对我们的调查有什么意见或者建议, 欢迎您写在下面。祝您身体健康, 工作顺利!

## 附录 2：调查结果及数据统计

Statistics		籍贯	年龄	学历	工作时间 / 天	纯收入 / 天	摆摊收入占总收入的百分比	收入主要支出地方	居住地类型	物价上涨的影响	应对物价上涨主要采取的措施	是否享受福利政策	享受福利类型	城管对其是否有过过激行为	对于城管工作的看法	对目前生活状态的满意度
N	<b>Valid</b>	30	30	30	30	30	30	30	30	30	30	30	30	30	30	30
	<b>Missing</b>	0	0	0	0	0	0	0	0	0	0	0	0	0	0	0

籍贯		Frequency	Percent	Valid Percent	Cumulative Percent
<b>Valid</b>	北京	1	3.3	3.3	3.3
	河北	7	23.3	23.3	26.7
	河南	18	60.0	60.0	86.7
	山东	3	10.0	10.0	96.7
	山西	1	3.3	3.3	100.0
	<b>Total</b>	<b>30</b>	<b>100.0</b>	<b>100.0</b>	

年龄		Frequency	Percent	Valid Percent	Cumulative Percent
<b>Valid</b>	24	1	3.3	3.3	3.3
	27	1	3.3	3.3	6.7
	28	1	3.3	3.3	10.0
	29	1	3.3	3.3	13.3
	30	3	10.0	10.0	23.3
	31	1	3.3	3.3	26.7
	34	2	6.7	6.7	33.3
	35	2	6.7	6.7	40.0
	36	1	3.3	3.3	43.3
	37	1	3.3	3.3	46.7
	38	2	6.7	6.7	53.3
	39	3	10.0	10.0	63.3
	40	2	6.7	6.7	70.0
	41	1	3.3	3.3	73.3
	42	3	10.0	10.0	83.3
	43	2	6.7	6.7	90.0
	44	1	3.3	3.3	93.3
	45	1	3.3	3.3	96.7
	46	1	3.3	3.3	100.0
<b>Tot</b>	<b>30</b>	<b>100.0</b>	<b>100.0</b>		

学历		Frequency	Percent	Valid Percent	Cumulative Percent
Valid	A 小学及以下学历	11	36.7	36.7	36.7
	B 初中学历	14	46.7	46.7	83.3
	C 高中及中专学历	4	13.3	13.3	96.7
	D 大专及以上学历	1	3.3	3.3	100.0
	<b>Total</b>	<b>30</b>	<b>100.0</b>	<b>100.0</b>	

工作时间/天		Frequency	Percent	Valid Percent	Cumulative Percent
Valid	A 不超过5个小时	1	3.3	3.3	3.3
	B 5—10个小时	10	33.3	33.3	36.7
	C 10—15小时	16	53.3	53.3	90.0
	D 超过15小时	3	10.0	10.0	100.0
	<b>Total</b>	<b>30</b>	<b>100.0</b>	<b>100.0</b>	

纯收入/天		Frequency	Percent	Valid Percent	Cumulative Percent
Valid	A 不到50元	4	13.3	13.3	13.3
	B 50—100元	24	80.0	80.0	93.3
	C 100—200元	2	6.7	6.7	100.0
	<b>Total</b>	<b>30</b>	<b>100.0</b>	<b>100.0</b>	

摆摊收入占总收入的百分比		Frequency	Percent	Valid Percent	Cumulative Percent
Valid	A 不到50%	3	10.0	10.0	10.0
	B 50%—80%	3	10.0	10.0	20.0
	C 80%以上	24	80.0	80.0	100.0
	<b>Total</b>	<b>30</b>	<b>100.0</b>	<b>100.0</b>	

收入主要支出地方		Frequency	Percent	Valid Percent	Cumulative Percent
Valid	A 供子女上学	18	60.0	60.0	60.0
	B 维持基本生活	9	30.0	30.0	90.0
	D 其他	3	10.0	10.0	100.0
	Total	30	100.0	100.0	

居住地类型		Frequency	Percent	Valid Percent	Cumulative Percent
Valid	A 平房	30	100.0	100.0	100.0

物价上涨的影响		Frequency	Percent	Valid Percent	Cumulative Percent
Valid	A 影响巨大	22	73.3	73.3	73.3
	B 有些影响	6	20.0	20.0	93.3
	C 还好、尚能承受	2	6.7	6.7	100.0
	Total	30	100.0	100.0	

应对物价上涨主要采取的措施		Frequency	Percent	Valid Percent	Cumulative Percent
Valid	A 缩减开支	24	80.0	80.0	80.0
	B 提高物价	2	6.7	6.7	86.7
	C 找其他经济来源	4	13.3	13.3	100.0
	Total	30	100.0	100.0	

是否享受福利政策		Frequency	Percent	Valid Percent	Cumulative Percent
Valid	A 有	3	10.0	10.0	10.0
	B 没有	27	90.0	90.0	100.0
	Total	30	100.0	100.0	

享受福利类型		Frequency	Percent	Valid Percent	Cumulative Percent
Valid	E 其他	3	10.0	10.0	10.0
	F 无	27	90.0	90.0	100.0
	Total	30	100.0	100.0	



城管对其是否有过激行为		Frequency	Percent	Valid Percent	Cumulative Percent
Valid	A 有	15	50.0	50.0	50.0
	B 没有	15	50.0	50.0	100.0
	<b>Total</b>	<b>30</b>	<b>100.0</b>	<b>100.0</b>	

对于城管工作的看法		Frequency	Percent	Valid Percent	Cumulative Percent
Valid	A 相当不满	1	3.3	3.3	3.3
	B 不满	10	33.3	33.3	36.7
	C 可以理解	19	63.3	63.3	100.0
	<b>Total</b>	<b>30</b>	<b>100.0</b>	<b>100.0</b>	

对目前生活状态的满意度		Frequency	Percent	Valid Percent	Cumulative Percent
Valid	B 较为满意	3	10.0	10.0	10.0
	C 不太满意	25	83.3	83.3	93.3
	D 非常不满意	2	6.7	6.7	100.0
	<b>Total</b>	<b>30</b>	<b>100.0</b>	<b>100.0</b>	